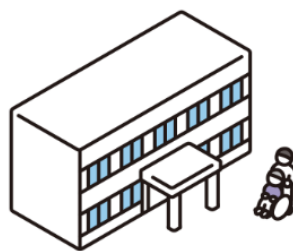




入院のご案内



入院のご案内



入院中は、より良い環境の下で快適な治療を受けられて、一日も早く退院の日をお迎えになることを心よりお祈りいたします。

入院に必要な物など不明な点がございましたら職員にお尋ね下さい。



一般社団法人 巨樹の会

宇都宮リハビリテーション病院

〒321 - 0982

栃木県宇都宮市御幸ヶ原町 43-2

TEL : 028-662-6789

FAX : 028-660-1041

■ 入院中の日課について

✓ 起床、就寝時間について

- ・ 起床時間は6時、就寝時間は21時となっております。

✓ お食事

- ・ お食事は以下の時間を目安に提供させていただいております。

【 朝食 : 8時 】

【 昼食 : 12時 】

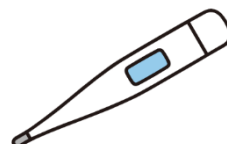
【 夕食 : 18時 】



- ・ お食事は感染対策のため基本的に自室でお召し上がりいただいております。介助が必要等の場合にはデイルームでお召し上がりいただく場合がございます。
- ・ 看護職員が皆様の所にお届けいたします。
- ・ 皆様のお食事は、ご病状にあわせ医師の指示にて管理栄養士が栄養計算をした献立に基づき、衛生面へも細心の注意を払い調理師が調理しております。
- ・ 食べ物などのお持込みや患者様同士の喫食は食中毒の原因や治療の妨げになりますので原則お断りします。食べ物のお持込について何かご要望がありましたら、看護職員までお尋ねください。
- ・ 必要に応じて入院時と退院前に栄養指導がございます。

✓ 検 温

- ・ ご病状に応じて、体温、脈拍、血圧などを適時はかります。
- ・ 毎朝、前日 1 日間の便、尿の回数をお尋ねします。忘れないように記録していただくようお願いいたします。
- ・ 体重測定を週に 1 度行います。



✓ 入 浴

- ・ 浴室ご利用時間は、『入浴のご案内』をご参照ください。
- ・ 入浴は、医師の許可のある方のみになります。お一人で入られる方は同意書が必要になります。
- ・ 主治医の指示により入浴を控えていただく場合もございますので、不明な点は、担当看護師にお尋ねください。
- ・ シャンプー、ボディソープは浴室に準備してありますのでお気軽にご利用ください。
- ・ 大浴場は 1 F になります。（1 F フロア図参照）
- ・ 個浴は 3 F になります。（3 F フロア図参照）
- ・ 機械浴は 2 F と 4 F の浴室にあります。
（2 F、4 F フロア図参照）



入浴のご案内

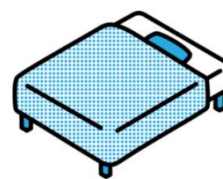


浴室場所	対象者	スケジュール		
2 階	一部介助・見守り	各病棟のスケジュール		9 時～16 時
3 階	一部介助・見守り	各病棟のスケジュール		9 時～16 時
4 階	一部介助・見守り	各病棟のスケジュール		9 時～16 時
1 階 大浴場	自立		9 時～12 時	13 時～16 時
		月曜日	男性	女性
		火曜日	女性	男性
		水曜日	男性	女性(15 時 30 分まで)
		木曜日	女性	男性
		金曜日	男性	女性
		土曜日	女性	男性
		日曜日	男性	女性
3 階 個浴 (2 部屋)	自立	予約制		9 時～16 時

- ※ 大浴場は毎日 16:00～16:30 頃に清掃をさせていただきます。
- ※ 毎週水曜日のみ 15 時 30 分以降は湯張りのためご利用できません。
ご了承ください。

✓ 寝具の交換

- ・ シーツ類の交換は、毎週行います。
- ・ 交換時は、デイルーム等でお待ちいただきます。



✓ 付添いについて

※現在は感染対策のため中止させていただいております

- ・ 患者様の症状、その他特別な理由で希望される場合は、主治医の許可が必要となります。その際は、付添許可願いに記入頂きます。

✓ 非常口

- ・ 避難の際は南側、北側に階段があります。
- ・ 避難経路と非常口に関してはフロア案内図をご確認下さい。
- ・ 万一非常の際は、慌てず医師、看護職員や非常放送の指示に従って避難してください。



✓ ご面会について

- ・ 13：30～18：00（入館時受付にて入館許可証を発行いたします。）
- ・ ご家族様等、2名まで可能です。（中学生（15歳）までの方は入館できません。）

※サージカルマスクの着用は必要となります。
（体温 37.0℃以上、風邪症状のある方はご遠慮ください。）

- ・ ご予約は不要です。
- ・ 面会場所は 1F ラウンジ（木曜日を除く）、4F パノラマデイルーム、自室（大部屋・個室）です。
- ・ 患者様、ご家族様ともに飲食はご遠慮ください。

※院内の感染状況や県内の感染者数の状況等に応じて、面会方法が変更になることや面会中止になることがあります。

✓ 飲酒・喫煙

- ・ 入院中の飲酒、ノンアルコールビール等は禁止とさせていただきます。
- ・ 院内（敷地内）は禁煙です。
- ・ 御家族・面会者の方のご協力をお願い致します。



✓ エレベーター

- ・ 患者様の安全管理のため、新棟のエレベーターは午後 8 時～午前 8 時 30 分は使用できません。

✓ 電話の利用

- ・ 当院への電話は誠に申し訳ありませんが、直接患者様へのお取継ぎを行っておりません。
- ・ 患者様へのご用件は伝言で承ります。
- ・ 当院へのお電話による患者様の病状等のお問合せは、個人情報保護より、一切お答えしておりません。
- ・ 携帯電話の使用場所に制限はございませんが、他の患者様のご迷惑にならないように十分ご配慮下さい。



✓ 病棟を離れるとき

- ・ 患者様が病棟を離れる時は、看護職員に声をかけてください。
また、ほかの病室への訪問はご遠慮ください。

✓ 貴重品の取り扱いについて

- ・ 病院は人の出入りが多いところです。盗難はご自身のみならず他の方にも迷惑が掛かりますので、多額の現金や貴重品の持ち込みはご遠慮下さい。
- ・ 貴重品は床頭台引出内の金庫で管理するか、ご自身で貴重品袋にまとめるなどして、病室を離れるときには必ず身に着けて下さい。
- ・ 病院での貴重品のお預かりはしていません。



✓ 外出・外泊について

※感染状況により制限をさせていただく場合がございます。

- ・ なるべく 2 日前までに病棟看護師にお申し出下さい。
- ・ 治療状況に応じて主治医が判断させていただきます。
- ・ 主治医の許可がありましたら、スタッフステーションに所定の用紙を用意してありますので記入要項に記載いただき、病棟看護師に提出してください。
- ・ 当院をご出発の際とお戻りの際には必ず病棟看護師にお申し出ください。
- ・ 外出や外泊の際、急変されたり、事故に遭われたり、お戻りの時間の変更が生じましたら、至急当院入院病棟までお電話ください。



✓ 駐車場

※『ロック済みでも車両盗難、車上荒らしの事件がありました』

- ・ ご家族の方やご面会での長時間駐車はご遠慮ください。
- ・ やむを得ず 1 日以上駐車する場合は、1 階受付にお申し出ください。
- ・ 当院は駐車場での事故等は一切の責任を負いかねます。
- ・ 駐車場の場所は 1 階受付でご確認下さい。

✓ 洗濯

- ・コインランドリーは3階と4階に設置してございます。

(フロア図参照)。《洗濯機 1回 200円、乾燥機 60分 200円》

- ・ ご利用の時間は、午前7時から午後8時までです。共有スペースですので午後8時までに使用を終了して下さい。洗剤はご持参下さい。

尚、洗濯物をお部屋に干す事をご遠慮ください。

- ・洗濯機は、洗濯が終了した後約40分で自動的にロックされます。そのため、洗濯後は速やかに洗濯物を取り出していただきますようご協力お願い致します。万が一、ロックがかかり洗濯物を取り出せなくなってしまった場合は病棟職員にお声かけ下さい。

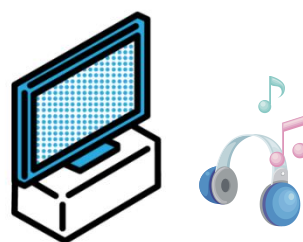
✓ 危険物（刃物類・火器類）の取り扱いについて

- ・ 刃物類（果物ナイフ、爪切り、はさみ等）や火器類（ライター等）の院内への持ち込みは禁止されています。入院中に刃物類・火器類をお持ちの場合は、病棟にてお預かりさせていただきます。

✓ テレビの使用について

- ・テレビの使用については、契約が必要となります。契約に関しては病棟職員にお声かけ下さい。契約時にイヤホンをお渡し致します。ご視聴はイヤホン等をご利用ください。

- ・ 視聴時間は午前6時から午後9時までです。



✓ 持ち込みの物品について

- ・ 衣服や日用品など、全ての持ち込みの物品に患者様の氏名を記載して下さい。持ち込みの物品の破損や故障、紛失に関しては当院では責任を負いかねますのでご了承下さい。

- ・ 電化製品の持ち込みに関しては、下記の物は可能であります。

- ・ 携帯電話・スマートフォン・タブレット・ノートパソコン
- ・ ポータブルラジオ・ラジカセ・DVD プレイヤー・ポータブルゲーム
- ・ ポケット WiFi ・髭剃り（電動）

上記以外の物を持ち込みたい場合には、あらかじめ病棟看護師にご相談ください。状況によって持ち込みをお断りさせていただく場合がございます。また、音の出る機器を使用する場合には常時イヤホンをご使用ください。

- ・ ご使用可能時間は午前 6 時から午後 9 時までです。

✓ 持ち込みのおむつについて(持ち込みのおむつを使用される場合)

- ・ 持ち込みのおむつがなくなる前にご持参ください。
- ・ 使用状況に関しては受付もしくは病棟職員にお問い合わせ下さい。
- ・ 持ち込みのおむつがなくなった場合、当院のおむつを使用させていただきます。当院のおむつの金額については【保険外負担について】をご参照下さい。

✓ 居室の引き出しの使用について

- ・おむつ等を使用する方は写真①のように一番下の引き出しの中に補充させていただきます。
- ・リハビリ着・パジャマ・タオルセット(アメニティ)を契約される方は、写真②のようにタグがついている上から二番目の引き出しの中に衣類・タオルを入れさせていただきます。
- ・リハビリ着・パジャマ・タオルのいずれかを単品で契約される方は、写真③のようにタグがついている一番上の引き出しの中に契約したものを入れさせていただきます。

タグ



写真①



写真②



写真③



《院内での写真や動画の撮影について》

個人情報保護の観点から、院内における写真や動画の撮影について以下の事項を厳守するようご協力お願い致します。

- ・原則的に写真や動画撮影は自室内のみとさせていただきます。その場合でも、他の患者様や職員の個人が特定できるようなものは撮影しないように十分にご配慮下さい。
- ・院内の自室以外の場所で写真や動画撮影を行いたい場合には、職員にお申し出下さい。ご希望に添えないことがありますので、ご了承下さい。
- ・自室以外で職員の許可なく写真や動画を撮影したことが発覚した場合には、職員がその内容を確認させていただき、撮影した写真もしくは動画を消去していただく場合がありますのでご了承下さい。



✓ お志、お気遣いについて

- 当院職員へのお志やお気遣いはなさないようお願いいたします。

✓ その他の事について

- 治療指針により、入院中は制限される事が多いかと思います。しかし
お守りいただけない場合には退院をしていただく事がございます。
- 退院に向け、ご家族の方にも様々な事においてご協力していただく場
合がありますので、ご了承下さい。
- 1 F ラウンジ及び4 F パノラマデイルームは、相談業務・職員教育等
で患者様及びご面会の方のご利用を制限させていただく場合がございます。
ご了承下さい。

■ 入院費の支払いについて

当院では1日～末日分の入院診療費請求書を、翌月11日に病室床頭台の引き出しに配布させていただきます。郵送希望の方は受付にお申し出ください。郵送対応致します。

尚、定期請求日が日曜・祝日にあたる際は、翌平日に配布させていただきますのでご了承下さい。

✓ 会計：1F受付（現金、クレジットカード10種類）

※デビットカードはお取り扱いしておりません

※銀行振込ご希望の方は受付にお申し出ください。お振込み先をお渡しします。



✓ 時間：月曜～土曜日（祝日を除く）9：00～16：00

✓ 領収書の再発行をすることはできません。医療費の領収書は補助金申請や所得税控除に必要になります。大切に保管してください。

✓ 医療費に関してのご質問やご相談、助成金の手続き方法など、ご不明な点がございましたら、1階受付もしくは医療相談員にお気軽にお尋ね下さい。

✓ ご入院中に、健康保険証、限度額認定証などに変更がございましたら、必ず1階受付もしくは担当医療相談員にお申し出下さい。ご請求額が変わる場合がございます。

■ ご退院について

✓手続きについて



- ・主治医が退院の許可を出させていただきます。
- ・この指示によりまして、お薬の準備や退院後の外来受診先の決定など準備させていただきます。

✓退院会計について

- ・退院時間 月～金曜日 9 時～ 9 時 30 分（祝日を除く）
- ・介護タクシーの利用を希望される方は、事前に担当医療相談員までお申し出下さい。
- ・退院 2～3 日前までに入院費概算をご連絡させていただきます。
- ・請求書は退院当日に 1 階受付にてお渡しいたします。尚、退院日以前では請求金額が未確定のため、事前の請求書のお渡しはいたしかねます。何卒ご了承下さい。
- ・お会計が済みましたらお薬などをお渡しいたします。お忘れ物などが無いか再度ご確認いただき、お帰りいただけますようお願いいたします。

