

# みやり、通信

2021 Autumn

Vol.40

## Contents

就職説明会

体圧測定器について

出張健康教室

病棟イベント『七夕』

消防訓練

地域医療連携室研修会

看護部講習会

リハビリガーデン

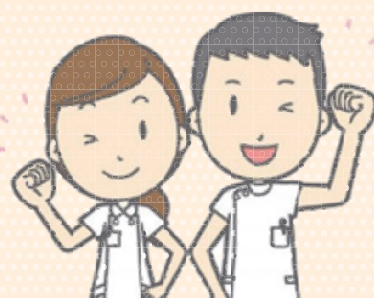
行事食



## 就職説明会

7月28日、系列である「学校法人 巨樹の会」の就職説明会へ参加してきました。コロナ禍のため、説明側・学生側共に、充分感染対策に注意した中での開催となりました。

令和2年度は、系列学校よりPT6名、OT2名の入職者を迎える事が出来ました。今年度も系列学校を始め、学生さん達が入職を希望してくれるよう、求人活動に励みたいと思います!!



## 体圧測定器について

当院では「SRソフトビジョン」という体圧分布測定機器を導入しています。こちらはセンサーの上に座ると、体圧分布やバランスが表示されます。患者様一人一人にあった車椅子やクッションの選定をするために活用しています。



## 出張健康教室

令和3年6月9日は陽東コミュニティーセンター、6月15日は石井コミュニティーセンターにて健康教室を開催いたしました。今回は「継続してできるストレッチ・体操」というテーマで約20名の地域の皆様にご参加いただきました。

終了後は「とてもわかりやすかった。」「是非また開催していただきたい。」と嬉しいお言葉をいただきました。

今後も、コロナウイルスの感染対策をしながら、地域の皆様の健康増進に役立つ健康教室を開催していこうと思っておりますのでご依頼お待ちしております。



# 七夕



7月7日は七夕ということで、共有スペースに笹の木を飾りました。短冊に皆さんの願い事を書いて頂いたり、飾りを作って頂いて、盛大に飾り付けをしました!

ホワイトボードにスタッフが七夕のイラストを描きました。できるだけ患者様に季節を感じてもらおうような工夫をしています。

## 消防訓練

令和3年7月27日に消防訓練を行いました。

病院地下から火災が発生という想定のもと、院内への一斉放送で開始。消防署への通報、患者様の避難誘導、水消火器・屋内消火栓を用いての消火訓練を通して行いました。非常に緊張感のある訓練となりました。



## 研修会

### 【日本医療ソーシャルワーク学会 令和3年度社会資源研修】

7月～8月にかけて、日本医療ソーシャルワーク学会 令和3年度社会資源研修(オンライン)を受講させていただきました。

介護保険サービス・障害福祉サービス・交通事故の制度のしくみや利用手続き、どのようなサービスが受けられるのかなど社会資源についての知識を得ることができました。

今後は患者様やご家族様に不利益がないように、社会資源を利用した支援に努めて参ります。



地域医療連携室 社会福祉士 松島 立樹

### 【栃木県看護協会 実習指導者講習会】

#### ★未来のナースに希望あり★

栃木県看護協会実習指導者講習会を受講させていただきました。

受講前は、どのように関われば効果的な指導ができるのか、学生の気持ちに沿った関りができるのか不安はありましたが、研修での講義やグループワークを通して、学生が抱えている看護職への憧れや実習に対する不安を知る事ができました。

日々の業務の中で笑顔や挨拶を大切に、目標の看護師像となれるよう学生に寄り添い看護の魅力を伝えていきたいと思えます。

看護部 片貝 拓夢



# リハビリガーデン

屋外歩行訓練用に使用するリハガーデンでは、鉢にめだかが泳いでいたり、野菜のお世話が出来るコーナーがあります。

普段、外出がはばかれるなか、ひと時の安らぎとして楽しめる方が大勢いらっしゃいます。我々スタッフも患者様と一緒に植物の成長を楽しんでおります。



患者様が季節を感じる事が出来るよう、春夏秋冬にあった花を植えております。

今年の夏は夏野菜・ひまわりです。秋は野菜の収穫と、生け垣の紅葉を楽しみたいです。



# 行事食



## ×ニュー

- ソース焼きそば
- 冷やしトマト
- ほうれん草とコーンのバター醤油炒め
- 手作りはちみつレモンゼリー

## 栄養科より

今回は患者様に夏をお届けするため、8月に「夏祭り屋台献立」を提供いたしました。屋台の定番である焼きそばは具沢山で食べ応え満点に、冷やしトマトは塩ダレでさっぱりと、コーンのバター醤油炒めは焼きとうもろこしをイメージし、食後のデザートはすっきりした甘さのレモンゼリーをご用意しました。

お食事を通して季節を感じ、楽しいひと時を過ごし、リハビリを頑張る活力になれば幸いです。今後も患者様のお力になれるよう、栄養科一同精進してまいります。

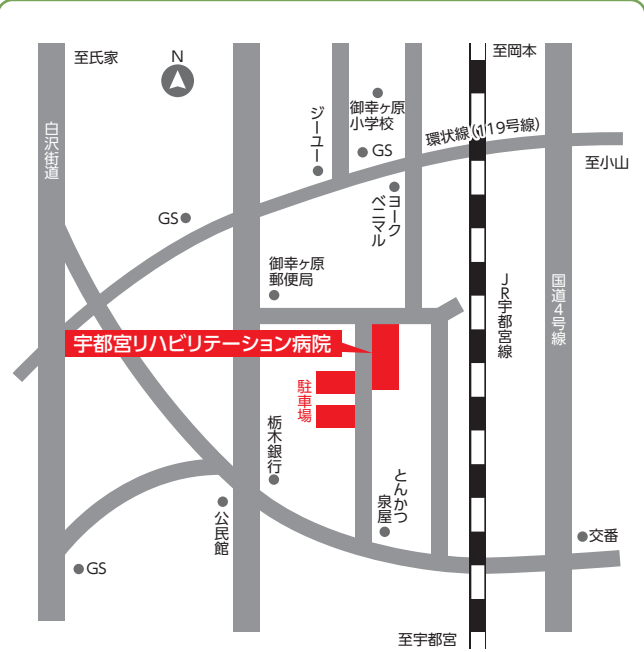


## 患者様からの声

- ・入院中、はじめての焼きそばが出てびっくりした。
- ・冷やしトマトは夏を感じることができた。
- ・はちみつレモンゼリーはさっぱりしていて美味しかった。
- ・焼きそばなどの麺類はまた食べたい。

# ホームページのご案内

施設紹介や部門紹介、求人情報などたくさん  
 さんの情報をご覧ください。  
 また、イベントや勉強会など、院内行事の  
 情報も随時更新しています。  
 是非、アクセスしてみてください。



**宇都宮リハビリテーション病院 交通のご案内**

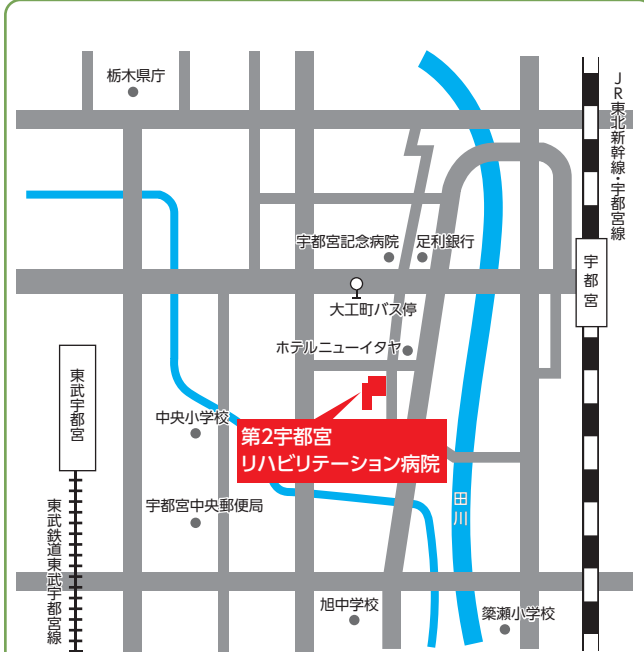
**電車での来院**

- JR宇都宮駅から車で約15分
- JR岡本駅から車で約5分

**バスでの来院**

- 関東バス  
JR宇都宮駅西口14番乗場 岡本駅西口行に乗り  
宇都宮リハビリテーション病院前で下車(0分)
- JR岡本駅西口 宇都宮東武行に乗り  
宇都宮リハビリテーション病院前で下車(0分)

〒321-0982 栃木県宇都宮市御幸ヶ原町43-2  
 TEL:028-662-6789



**第2宇都宮リハビリテーション病院 交通のご案内**

**お車での来院**

- 東北自動車道 宇都宮IC・鹿沼ICより約30分
- 駐車場：有り

**バスでの来院**

- 関東バス「大工町」停留所下車 徒歩3分
- JRバス(JRバス宇都宮支店行き)「大工町」停留所下車 徒歩3分

**電車での来院**

- JR東北新幹線・宇都宮線 「宇都宮駅」西口より徒歩10分
- 東武鉄道東武宇都宮線 「東武宇都宮駅」東口より徒歩20分

〒320-0812 栃木県宇都宮市一番町2-11  
 TEL:028-666-4880

宇都宮リハビリテーション病院 広報誌



**企画発行**

宇都宮リハビリテーション病院 広報委員会  
 〒321-0982 栃木県宇都宮市御幸ヶ原町43-2  
 TEL:028-662-6789(代表) FAX:028-660-1041